

# ¿De qué hablamos cuando hablamos de organización?

## ANEXOS [v\_01.02.2018]

- I. Apuntes para el análisis del contexto con el que interactuará la organización
- II. Introducción al Ideario político aprobado en la Asamblea fundacional del 8 de abril de 2017
- III. Resumen de algunas aportaciones teóricas al estudio de organizaciones
  - III.1. Temas clave respecto a los modelos organizativos de los partidos políticos
  - III.2. Temas clave respecto al sistema de partidos (e influencia en su propia organización)
  - III.3. Temas clave respecto a los modelos organizativos de movimientos sociales
  - III.4. Temas clave respecto a los modelos organizativos de empresas, cooperativas, fundaciones, etc.
- IV. Los partidos políticos catalanes
- V. Guia útil per a la creació d'un Guanyem/Ganemos (2014)
- VI. Ficha resumen sesión de formación sobre sistemas electorales (mayo 2017)
- VII. Referencias bibliográficas y documentales

### I. Apuntes para el análisis del contexto en el que interactuará la organización

Con ánimo de plantear algunos temas para estimular la reflexión, y sin ánimo de ser exhaustivos, a continuación, se ofrecen algunos elementos a tener en consideración. Igualmente, el ideario de *Catalunya en comú* aprobado en su asamblea fundacional el 8 de abril de 2017 (<https://catalunyaencomu.cat/ca/ideari-politic>), y el programa electoral de *Catalunya en Comú-Podem*, aprobado en asamblea el 3 de diciembre de 2017 (<http://catalunyaencomupodem.cat/programa-electoral/>), recogen de manera más o menos explícita los elementos clave del análisis compartido respecto al contexto actual y sus tendencias.

En lo **económico** se ha pasado del llamado modelo *fordista* de producción, vinculado al paradigma del desarrollismo, la industrialización y la producción en masa; a un modelo *posfordista* o, en términos más generales, a una etapa de transición hacia el llamado *capitalismo del conocimiento*. Éste se caracteriza por aspectos como la producción en pequeños lotes y *just in time*, el auge del sector servicios, la mayor demanda de trabajadores cualificados en ciertos sectores, el incremento de la precariedad en las condiciones de trabajo, la segmentación de los mercados de consumidores, el uso de nuevas tecnologías de la información; el incremento de la movilidad financiera, de los productos y de la fuerza de trabajo; los intentos de controlar y obtener beneficio económico de la producción y difusión del conocimiento; el mayor crecimiento de las rentas del capital que el de las rentas del trabajo; el incremento de las desigualdades en la distribución de las rentas; la pérdida de capacidad reguladora de los poderes públicos respecto a los intereses privados; etc.

Por su parte, en lo **social**, también se habla de *sociedades red* (o *del conocimiento*); caracterizadas por una creciente autonomía de los individuos y organizaciones frente a los límites espaciales y temporales; así como una mayor individualización basada en que se aumentan (o al menos parece que lo hacen) las posibilidades de elección respecto a los más diversos aspectos de la vida. En ese sentido aparecerían vínculos sociales más numerosos, heterogéneos, frágiles y especializados; multipertenencia a campos sociales cada vez más diferenciados (los círculos laborales, familiares, de ocio, vecindad o actividad sociopolítica tienden a no superponerse e incluso fragmentarse internamente). Igualmente, se presenta un riesgo de desigualdad social entre quienes tienen acceso o no a las redes y flujos de conocimiento; así como la necesidad de los individuos de establecer nuevas formas de identidad colectiva. Todo lo anterior estaría llevando a estructuras sociales más complejas, que no tienen por qué depender tanto de instituciones formalizadas como la familia, la clase social o el estado, sino de las redes en que en cada momento se socialice el individuo (o de la manera en que se re-codifican dichas instituciones); e incluso a que los espacios en los que se producen las relaciones sociales también sean más abiertos, múltiples, cambiantes, con escalas variables (de lo local a lo global), reales y virtuales.

En lo **político**, estamos viviendo la imposición con mayor o menor contundencia de tesis neoliberales, los procesos de globalización que inciden en las soberanías de los 'estados-nación'; el auge de populismos de ultraderecha o supuestos centrismos tecnocráticos (profundamente neoliberales); el progresivo desmantelamiento de los llamados 'estados del bienestar' y la privatización de servicios públicos; una crisis del bipartidismo en España y los intentos de un "cierre" de la misma desde arriba por parte de las élites; en Cataluña, la capacidad de articulación de descontento, identidad y esperanzas en torno al 'procesismo', así como la incipiente aparición de un bloque que articula los mismos ingredientes en torno al anti-procesismo. Y, muy especialmente, 'crisis de legitimidad' y 'desafección ciudadana' hacia las estructuras y clases políticas de las democracias representativas tradicionales, que eclosionaron con el 15M y que se han traducido en distintas apuestas de cambio (Podemos, Ayuntamientos del cambio; etc.), en las que resulta crucial la reivindicación de nuevas formas de hacer política, desde la radicalidad democrática, la feminización de la política y mayores cotas de participación ciudadana.

También el **territorio** (su forma, la manera en que se utiliza, se planifica, se gestiona y transforma) ha variado significativamente en las últimas décadas. El incremento de la movilidad (km/año recorridos por cada persona), con un creciente alejamiento entre los espacios en los que las personas viven, trabajan, realizan su activismo o su ocio, etc.; cambios en la localización de actividades (traslado de actividades industriales e intensivas en conocimiento en torno a ejes infraestructurales como la B30; turistificación de ciertas áreas; especialización en servicios de ciertas ciudades; fenómenos de dispersión residencial...); cambios espaciales en la distribución demográfica (despoblamiento, envejecimiento, gentrificación...); vinculación de las finanzas municipales a procesos urbanísticos; etc.

Pero toda esta perspectiva global no debiera hacernos perder de vista que los cambios se han producido –y se seguirán produciendo— mediante infinitud de **actuaciones locales y concretas**, que por un lado se ven influidas por las tendencias globales y por otro configuran la evolución de las mismas. Del mismo modo, tampoco podemos obviar que la manera en la que se conjugan los factores anteriores en cada contexto local es muy heterogénea; como también lo son las características de cada territorio. Por ejemplo, en 2015, de los 947 municipios catalanes, 486 (un 51,3%) tenían una población inferior a los 1.000 habitantes; mientras que, en el extremo contrario, tan sólo 10 superaban los 100.000 habitantes. También son significativamente distintas en cada contexto local la presencia, trayectorias y relaciones entre los diferentes agentes implicados en la confluencia o los resultados electorales obtenidos en las diferentes convocatorias.

Por todo ello, parece aconsejable apostar por una concepción de la organización que teniendo en cuenta la foto global, permita construir la acción colectiva desde, y respetando, la diversidad local.

## **II. Introducción al Ideario político aprobado en la Asamblea fundacional del 8 de abril de 2017**

En un moment de canvi com el que travessem hem decidit posar fil a l'agulla i proposar a la ciutadania de Catalunya la creació d'un nou subjecte polític. Creiem que ara més que mai cal que molts de nosaltres no ens quedem a casa i fem un pas endavant perquè ningú mai més no es quedi enrere per raons econòmiques, de gènere, d'origen o d'orientació sexual. Som una formació d'esquerrers i catalanista, amb ambició de govern, que pretén transformar les estructures econòmiques, polítiques i socials de l'actual sistema neoliberal. Som gent d'arreu que volem construir en comú un país més just des d'una àmplia majoria social.

Defensem una nova manera de fer política, **la política del comú**, on les persones i la comunitat som protagonistes. Una nova manera de fer basada en la solidaritat i la cooperació que, al nostre entendre, s'han de sobreposar a la competitivitat i l'individualisme, valors que la societat de consum ha afavorit fent-los un signe massa present a la nostra societat. La implicació ciutadana i la col·laboració entre persones diverses, lliures i iguals són els principis fonamentals que articula la nostra proposta.

Volem una democràcia real que impregni tots els àmbits de la nostra societat. Creiem que per assolir-la calen noves pràctiques polítiques i noves institucions, però també que la ciutadania puguem participar

en la política de forma diferent a com ho hem fet fins ara. Així, *la política del comú* es basa en una voluntat democratitzadora aplicable a tres àmbits:

- Intervenir sobre el mercat a través de la regulació social i ambiental, democratitzant l'economia i les empreses per avançar cap a una societat realment justa i igualitària.
- Desenvolupar unes institucions públiques no burocràtiques que garanteixin i proveeixin drets, serveis i polítiques públiques de forma universal. Unes institucions on la ciutadania hi tinguem un paper central a través de nous mecanismes de participació, transparència i control.
- Afavorir pràctiques comunitàries i experiències cooperatives i autogestionades que fomentin l'empoderament de la ciutadania.

Plantegem, en aquest sentit, propostes innovadores per avançar cap a un nou model de país on les institucions estiguin al servei de la gent i no al servei de les elits polítiques, econòmiques i financeres. Un nou model de país que doni resposta als problemes reals de la gent i que s'ajusti a les necessitats d'aquesta nova època. Volem un país construït des de baix, entre totes i tots, connectant les lluites històriques per millorar les condicions de vida de la gent amb les mobilitzacions recents que exigeixen més sobirania i més democràcia. Proposem, en definitiva, un nou model de país que es desenvolupi i es gestioni des de la lògica del comú, és a dir, actuant en comú per a l'interès col·lectiu.

Partint dels principis i valors d'aquest nou espai polític, aquest document fundacional desenvolupa els elements bàsics del model de país que proposem. El text s'estructura a partir de sis eixos que reflecteixen els trets característics del nostre espai; les grans idees-força que ens defineixen. Són els següents:

- **Un nou model econòmic i ecològic basat en el bé comú.** Apostem per una economia plural, inclusiva i democràtica que s'orienti a les persones i sigui respectuosa amb el medi ambient.
- **Un nou model de benestar per una societat justa i igualitària.** Defensem un model de benestar que ens permeti avançar cap a la igualtat i la justícia social. Volem una societat on tots els drets socials estiguin garantits.
- **Un país fratern i sobirà en tots els àmbits.** El poble de Catalunya té dret a decidir el seu futur en tots els àmbits. Som municipalistes i internacionalistes; apostem per la fraternitat entre pobles.
- **Una revolució democràtica i feminista.** El canvi que proposem l'assolirem amb la força de la gent. Som radicalment democràtics i feministes. Volem tornar l'ètica a les institucions públiques i apostem per una democràcia plena.
- **Un país inclusiu on tothom tingui cabuda.** Catalunya és mestissa i diversa. El nou país s'ha de construir des d'aquesta pluralitat, tot garantint-ne la cohesió social.
- **Un projecte de país des de tots els territoris.** La nostra és una proposta de país per vertebrar el conjunt del territori des de les seves especificitats. Apostem per una política territorial que garanteixi l'equitat entre la ciutadania i sigui respectuosa amb el medi.

### III. Resumen de algunas aportaciones teóricas al estudio de organizaciones

A continuació se ofereixen, en forma de llistat, un resum de les principals temes apuntats en els diversos estudis que se recullen en el apartat de bibliografia i referències.

#### III.1. Temes clau respecte a les models organitzatius de les partits polítics

- A mesura que el partit se institucionalitza, juntament amb els objectius polítics/ideològics inicials se iràn articulando una sèrie d'objectius tendents a la pròpia supervivència com a organització.
- Cal preveure la adequada renovació dels òrgans i mecanismes de presa de decisions, i en especial, de la manera en la que se articulen les "coalicions dominants" (grup de persones que presideix les decisions més importants). Considerant que sempre apareixeran tensions entre: centralització vs descentralització; cohesió vs pluralitat; intensitat vs extensió; etc.
- Cal tenir en compte i treballar equilibradament els diferents tipus de relacions que el partit estableix amb diversos agents; en especial: a) militants i simpatitzants; b) votants; c) altres agents polítics (mms; lobbies, altres partits, etc.); d) institucions.

- Cabe diversificar las fuentes de obtención de los recursos tangibles e intangibles (p.ej. la comunicación), que en el actual modelo son básicamente de carácter público a través de presencia institucional. O, al menos, procurar que la actividad de la organización pueda adaptarse sin traumas a eventuales escenarios de cambios en los recursos disponibles.
- Estructura y “aparato”. Las cargas de patrimonio y RRHH acostumbran a suponer factores que a medio plazo aumentan la inercia al cambio; si bien en una primera fase también son elementos que ayudan a construir la organización. Por ello es preciso prever adecuados mecanismos de amortización del patrimonio y de renovación de RRHH (eventuales en las instituciones, liberados de la organización, etc.).
- Aprendizaje y cambio organizacional. Con vistas al éxito del proyecto político y la supervivencia de la organización es importante construir una organización que aprenda de su propia actividad y las variaciones en el contexto; y, sobre todo, que sea capaz de irse adaptando a dichos cambios de manera fluida.
- Las características de los partidos del s.XX están bien estudiadas y definidas. No existen aún grandes análisis respecto a los modelos de partidos del s.XXI; no obstante, algunas líneas que parecen apuntarse son:
  - Promover organizaciones centradas en valores: reputación, coherencia y consistencia; comunicación permanente; corresponsabilidad; colaborar y compartir.
  - Conseguir alinear los valores, visión y objetivos del conjunto de miembros y órganos de la organización para poder pasar de “órdenes” a “directrices”.
  - Fomentar nuevos estilos de liderazgo más horizontales y colaborativos.
  - Poner en valor las ideas e incentivar la innovación y la creatividad.
  - Situar a las personas en el centro, generando un nuevo modelo de participación que incentive el compromiso y pasión.
  - Buscar modelos organizativos y de gestión abiertos que funcionen en forma de redes de nodos coordinados. Y promover organizaciones ágiles, flexibles y abiertas al cambio.

### III.2. Temas clave respecto al sistema de partidos (e influencia en su propia organización)

En un horizonte a medio plazo de multipartidismo (no parece que vaya a haber grandes mayorías absolutas en las próximas contiendas electorales) es probable que sea necesario apostar de manera combinada por las 3 estrategias que se indican a continuación:

- Ampliar el peso electoral del partido a partir de: a) la confluencia de distintas organizaciones que puedan suponer competencia electoral en términos ideológicos; b) la ampliación del número de votantes a través sobre todo de nuevas formas de interactuar con la ciudadanía.
- Aumentar la capacidad de formar gobierno en ciertos municipios clave y otros órganos de gobierno local (sobre todo Consells Comarcals y AMB). Ello implica acciones más intensas y agresivas en dichos ámbitos para conseguir los mejores resultados posibles; así como negociaciones y pactos con otras fuerzas. Cabe garantizar que militantes y votantes se sienten identificados con los pactos y que la imagen pública es de liderazgo (no de sometimiento a los otros partidos).
- Aumentar la capacidad de veto o de coalición en las cámaras en las que se esté en minoría. La posición de veto puede ser más fácil en términos de cohesión interna/electoral (“imagen del pequeño resistente que se opone a las imposiciones del grande”); más complicada puede ser la de coalición de gobierno en minoría. En cualquier caso, en términos organizativos, la principal cuestión estriba en poder controlar el relato/flujo de información.

### III.3. Temas clave respecto a los modelos organizativos de movimientos sociales

- Asignar un papel dentro de la organización a distintos perfiles de activistas; en función, por ejemplo, del grado de intensidad con la que puedan dedicarse: a) liberados; b) activistas del “núcleo duro” que participa habitualmente en los espacios de trabajo y toma de decisiones; c) activistas puntuales que participan en el desarrollo y ejecución de algunas de las campañas o eventos; d) simpatizantes que pueden participar puntualmente, por las redes, etc.

- La existencia de liberados juega un papel contradictorio: por un lado ayuda a que la organización pueda crecer (miembros, actividad, impacto mediático, etc.); pero a menudo, también ayuda a procesos de desmovilización, pérdida de identificación de los miembros con la organización, etc.
- Encontrar liderazgos colaborativos positivos.
- Mantener la sensación de identidad y pertenencia de los miembros.
- Equilibrar la distribución del trabajo y la toma de decisiones entre distintos equipos mediante una coordinación “vertical” (en aras de la eficacia/eficiencia) con el trabajo y toma de decisiones “horizontal” (en aras de la satisfacción de los participantes).
- Encontrar mecanismos eficaces que permitan el trabajo en red equilibrando autonomía vs coordinación de los nodos de la misma.

#### III.4. Temas clave respecto a los modelos organizativos de empresas, cooperativas, fundaciones, etc.

Buena parte del desarrollo analítico y conceptual de la teoría de las organizaciones se apoya en el estudio de las “empresas”; entendidas desde una mirada amplia y desprejuiciada, que puede estudiar desde el Grupo Mondragón (uno de los principales grupos cooperativos del mundo), a la Wikimedia Foundation (la entidad jurídica detrás de Wikipedia) o RedHat (una de las mayores empresas de software libre del mundo). Los principales temas respecto a los modelos “empresariales” recientes son:

- Respecto a las estructuras organizativas: modelos menos jerárquicos (los modelos en red, en trébol o hipertexto han sido ampliamente estudiados desde finales de los 90).
- Desplazamiento desde las definiciones tradicionales de “funciones” de los “órganos” y “puestos de trabajo” hacia definiciones de “roles” vinculados a “equipos” y “proyectos”.
- Priorización de las dinámicas y cultura organizativa como elementos críticos para el buen funcionamiento de la organización. También como elementos clave para conseguir cambios organizacionales que permitan hacer frente a los cada vez más rápidos cambios en el contexto.
- Creciente preocupación por ampliar el marco conceptual de análisis e incidencia de la “empresa” a todos los elementos y agentes que intervienen en los procesos, desde los productores de materia prima a los clientes.
- Reconocimiento como elemento central de la necesidad de alinear objetivos entre los diferentes componentes de la organización (entendida en el sentido más amplio posible); lo que pasa por redefinir flujos de información, roles y responsabilidades e incentivos.

Un buen artículo que ejemplifica dichas consideraciones es el de Hau L. Lee (2004); en el que se proponen/analizan 3 factores clave para conseguir organizaciones exitosas: agilidad para generar respuestas a los cambios a corto plazo sin necesidad de hacer grandes cambios; adaptabilidad para responder a cambios de mayor profundidad sin que suponga “traumas” y alineación en los objetivos entre las diferentes unidades que componen el sistema organizativo, para conseguir que con amplios grados de autonomía de las partes la organización en su conjunto “responda” a los mismos objetivos.

#### **IV. Los partidos políticos catalanes**

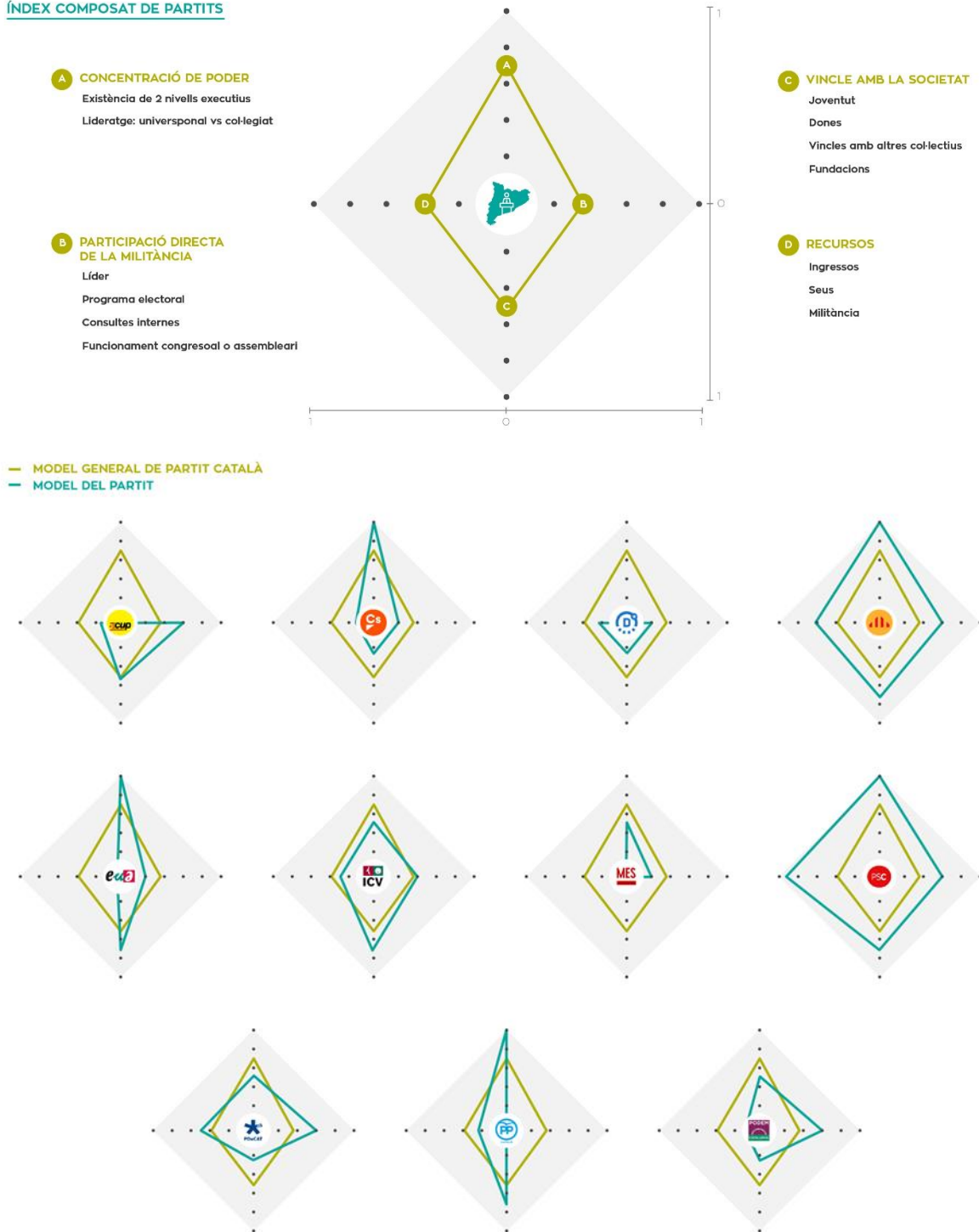
A la hora de estudiar los partidos políticos catalanes, destaca el interesante estudio:

Verge, Tània, Arnau Rovira, Sergi Lostao, Federica Giardina, Sergi Esteve, Albert Garrigós, Xavier Soler i Gerard Pasanau (2017). *Base de dades OPCAT, versió juliol de 2017*. Universitat Pompeu Fabra, Barcelona: L’Observatori dels Partits Polítics de Catalunya, [www.upf.edu/opcat](http://www.upf.edu/opcat)

Este estudio utiliza una metodología consolidada (Political Party Database Project) que permite la comparación con partidos políticos de todo el mundo. Analiza la situación de los partidos políticos con representación en el Parlamento de Catalunya el año 2016. Lo que, por desgracia, deja fuera del análisis a partidos como Bcomú y Equo, y no incorpora las modificaciones en los estatutos de Podem surgidas tras Vistalegre 2 (incluimos las referencias necesarias para estudiar dichos partidos en el apartado final de este documento).

Analiza 4 dimensiones (organizativa, participativa, electoral y financiera); contando con una interesante base de datos y fuentes documentales. También genera una ficha detalle para cada uno de los partidos y una comparativa general entre ellos. A continuación se recogen algunas de las infografías más significativas de dicho estudio.

**ÍNDEX COMPOSAT DE PARTITS**



Nota metodològica respecto al cálculo del índice comparado:

<https://www.upf.edu/documents/4087858/4087975/Nota+metodolo%CC%80gica+i%CC%81ndex+comparat.pdf/1dfc9565-bc55-d385-95e9-e045944903f4>

## AGRUPACIONS LOCALS



## MILITÀNCIA



Ⓢ La dada inclou militants més simpatitzants

## CÀRRECS ELECTES 2015

Diputats/es al Parlament



Regidories



Alcaldes



Conselleries Comarcals



Diputats/des provincials



## RESULTATS ELECTORALS

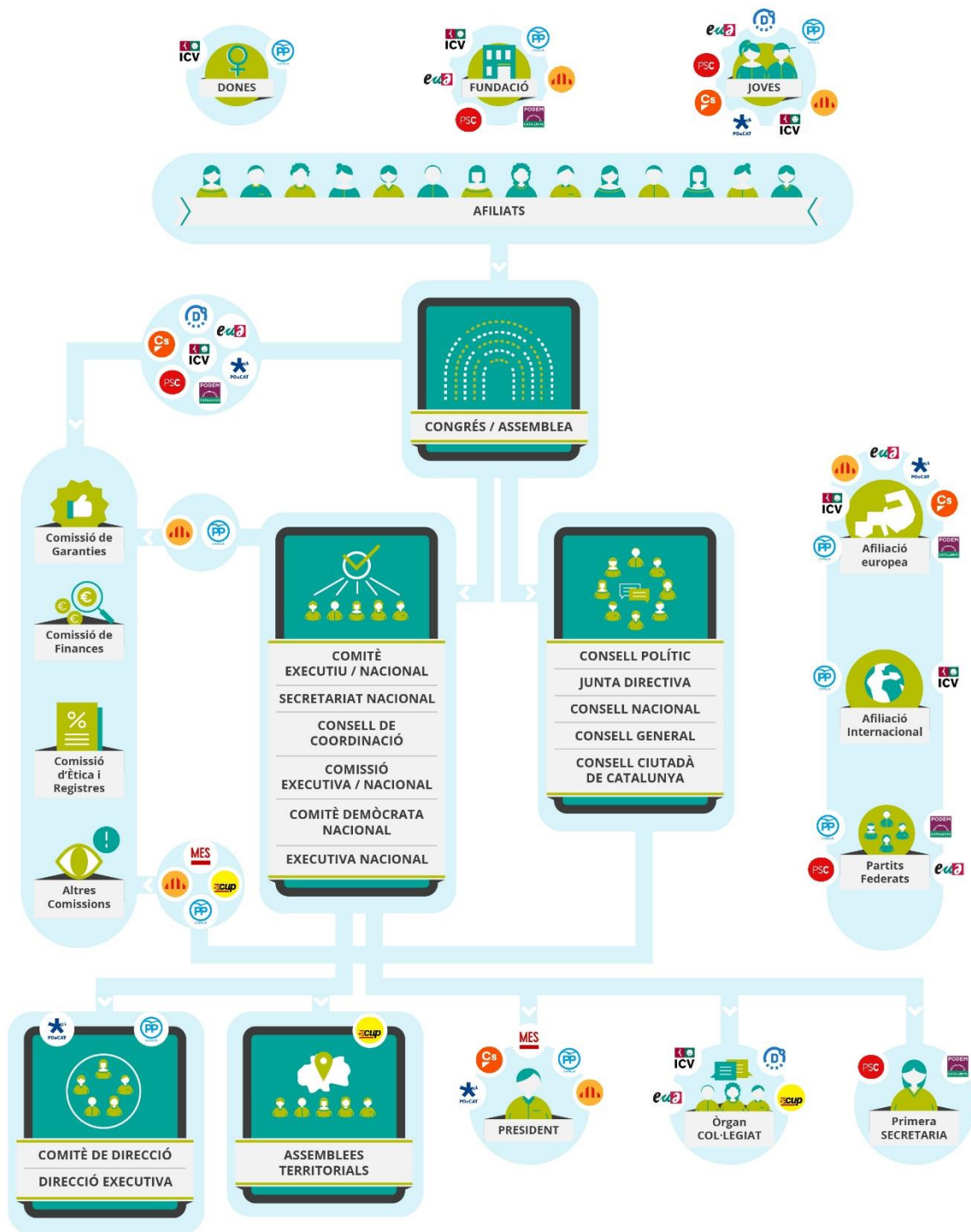
Eleccions municipals



Eleccions al Parlament



## EL MODEL ORGÀNIC DE PARTITS





## V. Guia útil per a la creació d'un Guanyem/Ganemos (2014)

Se incluye para ilustrar algunos posibles requisitos y recomendaciones a establecer para la creación de candidaturas municipales confluyentes.

Des de Guanyem Barcelona volem fer pública aquesta guia útil per facilitar la creació d'un Guanyem/Ganemos i, alhora, que pugui servir com a referència del que són processos amb l'ADN i la filosofia Guanyem.

**Aclariments:** com ja vam dir al comunicat que vam publicar el 31 de juliol passat "Per un municipalisme ciutadà, de ruptura i constituent per a les eleccions del maig de 2015", "Guanyem Barcelona actualment no té ni la capacitat ni el desig d'encapçalar un procés dirigit a les eleccions del maig de 2015 que vagi més enllà de la nostra feina, centrada a Barcelona", "no té la potestat de validar o tutelar altres processos municipalistes ciutadans" i, "en aquest sentit, Guanyem Barcelona reconeixerà com a afins i col·laborarà, si és necessari, amb aquelles propostes que, sigui quina sigui la seva composició, tinguin un marcat perfil ciutadà, que no estiguin monopolitzades ni dirigides per partits polítics, que en la seva construcció posin en marxa el mateix exercici de democratització que volem veure reflectit en les nostres institucions públiques, i que manifestin continguts semblants als que conté la nostra Carta de principis i compromisos per iniciar un camí".

**Principis bàsics de les plataformes ciutadanes Guanyem/Ganemos:** partiran, per a la seva creació, assumint el [Manifest](#) Guanyem Barcelona i el text de [Principis i Compromisos](#). Aquestes plataformes han de sortir del teixit i de la realitat social de cada lloc, compartir els objectius i mètodes de treball de Guanyem i tenir un marcat protagonisme ciutadà, comptant amb el màxim nombre de gent possible. Els actors o partits polítics que vulguin participar en aquestes experiències hauran d'assumir aquests mínims, i cap Guanyem/Ganemos podrà ser impulsat per cap partit polític.

**1. Per on començar:** el primer pas és constituir un grup de ciutadanes i ciutadans que comparteixin el diagnòstic sobre la crisi de règim i que apostin per impulsar una plataforma ciutadana per construir una candidatura de confluència, amb vocació guanyadora i de majories, a la seva ciutat, i per transformar les institucions en benefici de la gent. Els objectius d'aquesta plataforma ciutadana han de ser: impulsar un procés de construcció col·lectiu per guanyar la nostra ciutat, i guanyar va més enllà de guanyar la institució de l'ajuntament, ja que planteja posar en pràctica un nou model de govern local, transparent i participatiu, sota el control ciutadà, que ens permeti engegar polítiques justes, redistributives i sostenibles per fer front a la situació d'emergència social i política en la qual ens trobem.

2. Seguirem caminant **preguntant a la ciutadania** per aconseguir un aval i legitimació social; recollint un nombre determinat de signatures de suport, i presentant el projecte en diferents barris i/o districtes per recollir l'opinió de la ciutadania. Aquest treball el farem sobre la base d'objectius i pràctiques concretes i assumibles, centrades en mesures econòmiques i socials d'urgència contra l'agressiva gestió neoliberal i neoconservadora de la crisi, i un nou "codi ètic" o contracte amb la ciutadania per a la representació política i la gestió pública que ens permeti sortir de la crisi amb més democràcia i no amb menys.

3. **Organització:** la forma organitzativa de cada Guanyem/Ganemos haurà de ser horitzontal i transparent i amb una sèrie d'elements mínims que garanteixin el funcionament i la construcció col·lectiva. Aquests elements mínims són:

- Comissions tècniques: són els espais de treball en els quals es duen a terme les tasques concretes imprescindibles per al desenvolupament quotidià de Guanyem. Cada comissió defineix el seu nombre d'integrants, el seu perfil i la seva organització interna (subcomissions, rols, grups de treball...). Per participar en les comissions cal sol·licitar-ho i assistir a alguna de les reunions que es porten a terme periòdicament per a l'acollida de col·laboradors. També pot fer-se a partir de la invitació consensuada dels mateixos membres de la comissió. En la Coordinació general hi participen dues persones de cada comissió, i totes elles poden assistir als Plenaris.

- Eixos temàtics: són espais de trobada i participació d'entitats i persones vinculades a diferents àmbits temàtics. El seu paper principal consisteix a proposar i validar els continguts de Guanyem, valorar les diferents qüestions vinculades als eixos temàtics i identificar les propostes d'un futur programa. Guanyem intentarà, en la mesura que sigui possible, tenir dos referents en cada Eix Temàtic. Aquests formen part de la Comissió de Continguts.

- Coordinació: és l'espai executiu de Guanyem. Vetlla per la visió global del procés (estratègia, full de ruta, calendari general, anàlisi de l'actualitat i conjuntura, etc.) i coordinació dels diferents àmbits de l'estructura organitzativa. Està formada pels portaveus de Guanyem i el seu equip de suport, dues persones de cada una de les comissions tècniques.

- Plenari: és l'espai d'articulació i presa de decisions més important de Guanyem, especialment pel que fa a decisions estratègiques i d'organització interna. Hi poden participar tots els membres de les comissions tècniques, la Coordinació general, i aquelles persones que es proposin explícitament des del mateix Plenari o des de la Coordinació general. És possible que en un futur, perquè les sessions siguin més operatives i viables, s'hagi de limitar la participació a un nombre màxim de persones per comissió i Coordinadora de barris, mantenint sempre la pluralitat. L'estructura organitzativa en cada ciutat pot adaptar-se a la seva realitat, però ha de seguir unes pautes semblants al model de Guanyem. L'estructura organitzativa ha de ser dinàmica, participativa, sostenible i que faciliti la confluència. Ha d'incloure mecanismes clars i transparents per tal de facilitar la incorporació de les persones que vulguin participar en el projecte. Aquí pots veure la proposta organitzativa de Guanyem Barcelona: [proposta organitzativa](#). Sense la participació activa de la ciutadania, aquest procés és impossible.

**4. Funcionament:** el funcionament de qualsevol plataforma Guanyem/Ganemos haurà de ser transparent i democràtic, ja que és un espai obert a tota la ciutadania, moviments socials i organitzacions que vulguin contribuir a aquest projecte. En les plataformes ciutadanes Guanyem/Ganemos no hi ha quotes de representativitat o representació, ja que la participació és a nivell individual.

- La presa de decisions: hi ha d'haver mecanismes democràtics i consensuats pel que fa a la presa de decisions, responsabilitats i funcions de cada grup de treball, comissió i plenari. Aquests mecanismes han de quedar recollits en un protocol de funcionament del Guanyem/Ganemos que correspongui.

Les comissions tècniques i els eixos temàtics tenen autonomia per prendre decisions sobre la seva acció i desenvolupament. Les decisions generals importants es prenen al Plenari, que se celebra quinzenalment o mensualment i en el qual participen persones de totes les comissions i dels eixos temàtics. La Coordinació general, en què també estan representats tots aquests espais, s'encarrega de prendre les decisions operatives i les decisions urgents necessàries entre plenaris. Tots els espais s'esforcen per acollir la diversitat d'àmbits de treball i formes de compromís amb el projecte i busquen l'equilibri entre horitzontalitat i efectivitat, sempre des d'una aposta ferma i decidida per la democràcia interna. Per a la presa de decisions importants es preveu, a més, activar canals específics de validació, elecció i consulta a disposició dels amplis sectors que donen suport al procés. No s'acceptaran actituds sexistes, xenòfobes, autoritàries, homòfobes, denigrants, insultants, acusacions o caricatures, difamacions ni violència verbal o física, així com cap activitat contrària a la defensa dels drets humans per part de cap dels seus participants.

**5. Finançament:** mantenir una política de transparència i comptes clars, i publicar el balanç dels ajuts rebuts i de les despeses que s'han tingut. I ha d'haver el compromís de mantenir-se al marge de les grans campanyes finançades pels bancs i centrar el protagonisme en les persones.

**6. Territori:** no hi pot haver més d'una plataforma Guanyem/Ganemos en un àmbit territorial. En cas que n'hi hagi més d'una o que s'engeguin diverses candidatures ciutadanes municipalistes de trencament, Guanyem/Ganemos farà tots els esforços per confluïr sobre la base d'objectius i propostes concretes, per cooperar i no competir en unes possibles eleccions municipals.

## VI. Ficha resumen sesión de formación sobre sistemas electorales (mayo 2017)

La sesión de formación fue preparada por la comisión de organización de Bcomú, contando con expertos en sistemas electorales. Se incluye para ilustrar las cuestiones involucradas, y, si se considera necesario, podría volver a impartirse.

### PROGRAMA DETALLAT

#### 1. Què s'ha d'escollir?

En l'anàlisi de sistemes electorals procurarem prendre com una dada de partida no modificable el que s'ha d'escollir (que pot ser objecte d'altres debats); i bàsicament tindrem dues situacions:

- a. Eleccions primàries. És a dir, que el que s'ha d'escollir són llistes electorals per a concórrer a processos electorals a les institucions públiques. En aquest cas, el que s'ha d'escollir vindrà definit principalment per la Ley Orgánica 5/1985, de 19 de junio, del Régimen Electoral General [<https://www.boe.es/buscar/act.php?id=BOE-A-1985-11672>]
- b. Eleccions a càrrecs interns. En aquest cas, el que s'ha d'escollir vindrà definit pels documents interns que la mateixa organització defineixi (estatuts, documents de model organitzatiu, etc.)

#### 2. Criteris d'avaluació dels sistemes d'elecció:

- a. Igualtat d'oportunitats i condicions
- b. Diversitat i representativitat dels resultats (segons gènere, espais, edat...)
- c. Cohesió de l'organització i dels òrgans escollits
- d. Participació i senzillesa (barreres tecnologia, incidència del vot, entendre efecte del vot, etc.)
- e. Vulnerabilitat del sistema (punts febles que permetrien a un individu o grup organitzat provocar un funcionament contrari als principis i objectius sota els quals va ser dissenyat el sistema)

#### 3. Preguntes clau a l'hora de dissenyar un sistema electoral:

- a. Què s'escull (suplents, etc.)?
- b. Quins principis i objectius volem que satisfaci el sistema i com els equilibrem?
- c. Qui, com i quan convoca el procés electoral?
- d. Qui i com supervisa i controla el procés electoral (garanties, al·legacions, etc.)?
- e. Qui i com pot presentar-se per ser escollit (avals, etc.)?
- f. Qui i com pot votar (elaboració i gestió del cens: inscripció, verificació, registre obert o no durant el període de votacions, etc.)?
- g. Com es pot fer campanya per demanar el vot?
- h. Com es vota i com s'obtenen els resultats (circumscripcions, llistes, recomptes, correccions, etc.)?

#### 4. Característiques clau que donen lloc a diferents models:

- a. Candidatures individuals; llistes obertes, tancades, desbloquejades; del total o part de l'òrgan...
- b. Votacions: vots nominals (tots o part), vot preferencial, etc.
- c. Recomptes i correccions

#### 5. Avaluació de diferents casos reals a partir dels criteris d'avaluació explicats anteriorment

### DOCUMENTS IMPORTANTS PER LLEGIR ABANS DEL TALLER

[La reforma del sistema electoral: guia breu per a pensadors crítics](#)

[Les llistes obertes: una solució màgica?](#)

### ALGUNS LINKS MOLTS ESPECIALITZATS PELS QUE TINGUEU MÉS INTERÈS (EN ANGLÈS)

[https://en.wikipedia.org/wiki/Electoral\\_system](https://en.wikipedia.org/wiki/Electoral_system)

[https://en.wikipedia.org/wiki/Comparison\\_of\\_electoral\\_systems](https://en.wikipedia.org/wiki/Comparison_of_electoral_systems)

[https://en.wikipedia.org/wiki/Tactical\\_voting](https://en.wikipedia.org/wiki/Tactical_voting)

## VII. Referencias bibliográficas y documentales

### Aportaciones teóricas

BARRIO, Astrid (2009). Alianzas entre partidos y cambio organizativo: el caso de Convergència i Unió. *Papers Revista de Sociologia*; n.92; pp.51-74. Bellaterra (Cerdanyola del Vallès, España): Departament de Sociologia, Facultat de Ciències Polítiques i de Sociologia, Universitat Autònoma de Barcelona.

<<http://dx.doi.org/10.5565/rev/papers/v92n0.707>>

DELLA PORTA, Donatella & DIANI, Mario (2015, 2ªed. revisada en castellano; 2006, 1ªed. en inglés). *Los Movimientos Sociales*. Madrid: CIS-Centro de Investigaciones Sociológicas.

KATZ, Richard S. (1980). *A Theory of parties and electoral systems*. Baltimore: The Johns Hopkins University Press.

KATZ, Richard S. & CROSS, William P. [eds.] (2013). *The Challenges of intra-party democracy*. Oxford: Oxford University Press. <<http://dx.doi.org/10.1093/acprof:oso/9780199661879.001.0001>>

KATZ, Richard S. & CROTTY, William [eds.] (2006). *Handbook of party politics*. London: Sage.

KATZ, Richard S. & MAIR, Peter [eds.] (1994). *How parties organize: change and adaptation in party organizations in Western democracies*. London: Sage.

LEE, Hau L. (2004). The Triple-A Supply Chain. *Harvard Business Review*, n.october 2004.

<<https://hbr.org/2004/10/the-triple-a-supply-chain>>

MICHELS, Robert (1969, 1ªed. en castellano; 1911, 1ªed. en alemán). *Los Partidos políticos: un estudio sociológico de las tendencias oligárquicas de la democracia moderna*. Buenos Aires: Amorrortu.

<[https://archive.org/details/MICHELS\\_Robert\\_Political\\_parties](https://archive.org/details/MICHELS_Robert_Political_parties)> [en inglés]

PANEBIANCO, Angelo (1990, 1ªed. en castellano; 1982, 1ªed. en italiano). *Modelos de partido: organización y poder en los partidos políticos*. Madrid: Alianza.

SARTORI, Giovanni (1980, 1ªed. en castellano; 1976, 1ªed. en inglés). *Partidos y sistemas de partidos: marco para un análisis*. Madrid: Alianza.

WALONICK, David S. (1993). *Organizational Theory and Behavior*. ???.

<<http://www.statpac.org/walonick/organizational-theory.htm>>

### Marco legal respecto a partidos políticos y régimen electoral

Ley Orgánica 6/2002, de 27 de junio, de Partidos Políticos. <<https://www.boe.es/buscar/act.php?id=BOE-A-2002-12756>>

Ley Orgánica 8/2007, de 4 de julio, sobre financiación de los partidos políticos.

<<https://www.boe.es/buscar/act.php?id=BOE-A-2007-13022>>

Ley Orgánica 5/1985, de 19 de junio, del Régimen Electoral General.

<<https://www.boe.es/buscar/act.php?id=BOE-A-1985-11672>>

### Partidos políticos catalanes

Bcomú. <<https://barcelonaencomu.cat/ca/documentacio-organitzacio>>;

<<https://barcelonaencomu.cat/ca/documentacio-tresoreria>>; <<https://barcelonaencomu.cat/ca/comptes-clars>>

C's. <<https://www.ciudadanos-cs.org/estatutos>>; <<https://www.ciudadanos-cs.org/transparencia>>

CUP. <<http://cup.cat/que-es-la-cup>>; <<http://cup.cat/comptes-clars>>

Equo. <<http://equocatalunya.cat/organitzacio>> [ver también apartado documentos]

ERC. <<http://www.esquerra.cat/estatic.php?uri=transparencia-1>>

EUiA. <<http://www.semprealesquerra.cat/transparencia/>>; <<http://www.semprealesquerra.cat/estatuts/>>

ICV. <<http://www.iniciativa.cat/ca/icv/portal-transparencia>>

PDeCAT. <<http://www.partitdemocrata.cat/transparencia/>>

PODEMOS. <<https://podemos.info/documentos/>>; <<https://transparencia.podemos.info/>>

PODEM. <[https://catalunya.podemos.info/index.php?option=com\\_content&view=article&id=448&Itemid=1325](https://catalunya.podemos.info/index.php?option=com_content&view=article&id=448&Itemid=1325)>

PP. <<http://transparencia.pp.es/cuentas-y-presupuestos/>>;

<[http://www.pp.es/sites/default/files/documentos/estatutos\\_pp.pdf](http://www.pp.es/sites/default/files/documentos/estatutos_pp.pdf)>

PSC. <<http://www.psc.es/ca/pagina/transparencia>>; <<http://www.psc.es/ca/pagina/psc>>

### Ejemplos de modelos organizativos de movimientos sociales y otros modelos

Associació per la Promoció del Transport Públic. <<http://transportpublic.org/ptp/estatuts>>

Ecologistas en Acción (federación y confederación). <<http://www.ecologistesenaccio.cat/spip.php?article11>>;

<<http://www.ecologistasenaccion.org/rubrique9.html>>

Entrepueblos. <<http://www.entrepueblos.org/index.php/asociacion>>

Holacracy. <<http://www.holacracy.org/>>

Plataforma de Afectados por la Hipoteca. <<http://afectadosporlahipoteca.com/documentos-utiles-para-pahs/>>